



# HƯỚNG DẪN THI CÔNG

## SIKACERAM<sup>®</sup>-200 HP

HẠNG MỤC: ỐP, LÁT GẠCH

SIKA VIET NAM (LIMITED)

## 1 MỤC ĐÍCH

Hướng dẫn này mô tả trình tự thi công dán gạch của sản phẩm SikaCeram®-200 HP

## 2 MÔ TẢ

SikaCeram®-200 HP là keo dán gạch đóng gói sẵn gốc xi măng có khả năng kháng nước với công thức đặc biệt dùng để dán gạch cho sàn, tường trên bề mặt bê tông trong nhà và ngoài trời. Sản phẩm sử dụng cho các loại gạch men, gạch đồng chất, mosaic hay đá granite, đá marble.

### ỨNG DỤNG

- SikaCeram®-200 HP sử dụng bằng cách thêm nước theo đúng tỉ lệ trộn và trộn bằng máy trộn cầm tay hoặc máy trộn cơ khí để có hỗn hợp đồng nhất có tính thi công cao.
- SikaCeram®-200 HP có thể sử dụng như lớp keo mỏng hoặc dày để dán gạch cho toilet, bể bơi hoặc làm lớp keo xây tô cho tường gạch, tường block hay các cấu kiện đúc sẵn.

### ĐẶC TÍNH/ ƯU ĐIỂM

- Kháng nước, có thể sử dụng trong khu vực ẩm ướt như toilet, phòng bếp
- Bám dính rất tốt
- Không cần phải ngâm gạch trước khi dán
- Chất lượng ổn định
- Vận chuyển và thi công dễ dàng
- Chịu được thời tiết và bền

### 3 THI CÔNG

#### 3.1 DỤNG CỤ



Cần trộn cầm tay



Thùng, xô



Bay răng cưa



Bay chữ V



Búa cao su

#### 3.2 CHUẨN BỊ

- Bề mặt bê tông phải được làm sạch không dính dầu mỡ, bụi bẩn và các tạp chất.
- Bề mặt hút nước cần được bão hòa toàn bộ và để ráo nước trước khi thi công SikaCeram®-200 HP
- Cần kiểm tra và vệ sinh sạch sẽ gạch trước khi thi công



#### 3.3 TRỘN SẢN PHẨM

- Đổ từ từ bột SikaCeram®-200 HP (1 bao 25kg) vào thùng đựng 6 – 7 lít nước sạch
- (Nước: SikaCeram®-200 HP = Khoảng 1 : 3.5 – 4.1 (theo khối lượng)
- Trộn đều bằng bay cầm tay. Đối với khối lượng lớn hơn dùng máy trộn điện (<500 vòng/phút) trộn từ 3-5 phút đến khi đạt được hỗn hợp đồng nhất
- Dừng lại từ 1-2 phút để các hợp chất trong hỗn hợp phản ứng lại với nhau sau đó trộn lại 1 phút rồi đem sử dụng

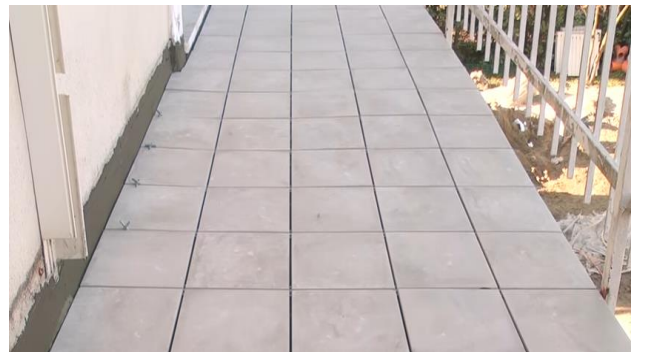


### 3.4 THI CÔNG

- Đổ một lượng keo dán gạch ra bề mặt nền, dùng bay răng cưa trải đều trên bề mặt  
Đối với sàn: Trải đều trên bề mặt  
Đối với tường: Trét keo theo phương ngang



- Để tăng độ dính và độ phủ nên thi công 1 lớp keo ở phía sau viên gạch
- Đặt gạch lên lớp keo đã thi công, ấn mạnh để đảm bảo gạch được bám chặt vào mặt nền, tường
- Có thể điều chỉnh gạch trong vòng 20 phút sau thi công, hỗn hợp đã trộn được sử dụng trong khoảng 30- 45 phút tùy thuộc vào điều kiện nhiệt độ



## MIỄN TRỪ

Các thông tin, và đặc biệt, những hướng dẫn liên quan đến việc thi công và sử dụng cuối cùng của các sản phẩm Sika, được cung cấp với thiện chí của chúng tôi dựa trên kiến thức và kinh nghiệm hiện tại của Sika về sản phẩm trong điều kiện được lưu trữ đúng cách, sử dụng và thi công trong điều kiện bình thường theo hướng dẫn của Sika. Trong ứng dụng thực tế, chúng tôi không đảm bảo sản phẩm sẽ phù hợp với một mục đích nào đó nếu có sự khác biệt về vật tư, cốt liệu và điều kiện thực tế của công trường, cũng như không có một ràng buộc pháp lý nào đối với chúng tôi ngụ ý từ các thông tin này hoặc từ một hướng dẫn bằng văn bản, hay từ bất cứ một sự tư vấn nào. Người sử dụng sản phẩm này phải thí nghiệm xem sản phẩm có phù hợp với mục đích thi công họ mong muốn không. Sika có quyền thay đổi đặc tính của sản phẩm mình. Quyền sở hữu của bên thứ ba phải được chú ý. Mọi đơn hàng chỉ được chấp nhận dựa trên Bản điều kiện bán hàng hiện hành của chúng tôi. Người sử dụng phải luôn tham khảo Tài liệu kỹ thuật mới nhất của sản phẩm. Chúng tôi sẽ cung cấp các tài liệu này theo yêu cầu.

### Sika Limited (Vietnam)

Nhon Trach 1 Industrial Zone  
Nhon Trach, Dong Nai  
Vietnam  
vnm.sika.com

Phone: (84-61) 3560 700  
Fax: (84-61) 3560 699  
Mail: sikavietnam@vn.sika.com

### Method Statement

SikaCeram®-200 HP  
17/9/2018, Version 01